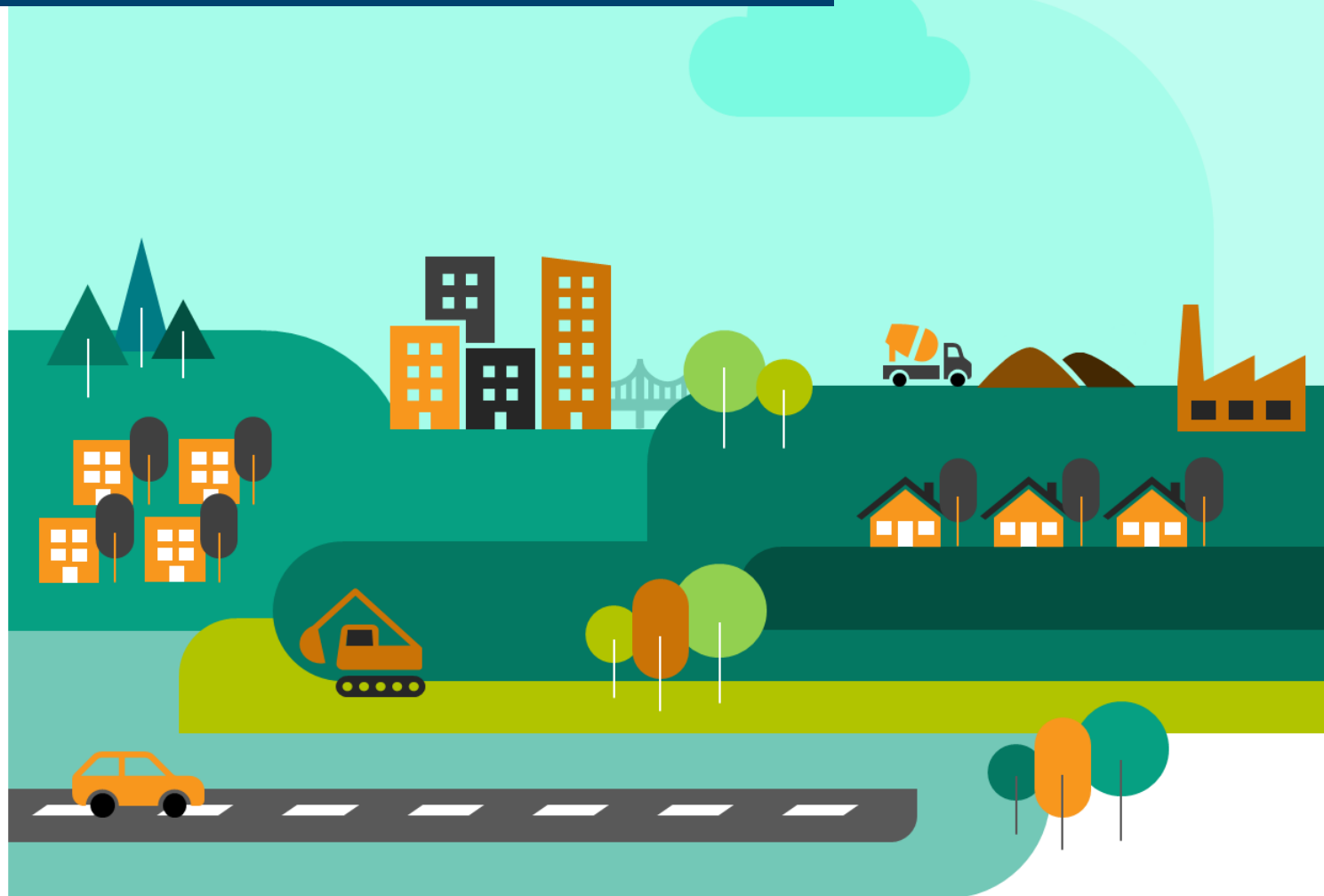


Île-de-France

L'ESSENTIEL DE LA CONJONCTURE FILIÈRE CONSTRUCTION



Edition du 15-06-2021



Bâtiment

Les chiffres de la construction neuve de logements et de locaux à fin avril 2021 témoignent des difficultés à rebondir du secteur du Bâtiment francilien suite à la crise sanitaire de 2020. Les autorisations de logements et de locaux (sur les 12 derniers mois à la fin avril 2021) sont toujours en baisse d'environ 10% par rapport à la même période l'année précédente (début mai 2019 – fin avril 2020), pourtant marquée par le 1^{er} confinement. Le constat est le même s'agissant des mises en chantier de locaux. Seules les mises en chantier de logements connaissent une dynamique encourageante sur cette période (+1,3%). Il est toutefois important de noter que la situation se redresse progressivement. L'entretien-rénovation témoigne quant à lui d'une dynamique positive, au 1^{er} trimestre 2021, par rapport au 1^{er} trimestre 2020. Des tendances comparables sont constatées au niveau national.

	En région		En France	
Logements autorisés à fin avril 2021	66 700 logts	-9,9% ▼	405 700 logts	-6,5% ▼
Logements mis en chantier à fin avril 2021	67 900 logts	+1,3% ▲	387 500 logts	+7,0% ▲
Mises en vente de logements à fin 4 ^{ème} trim. 2020	18 970 logts	-39,4% ▼	82 291 logts	-27,5% ▼
Surfaces de locaux autorisés à fin avril 2021	4 193 mill. m ²	-11,0% ▼	34 945 mill. m ²	-8,5% ▼
Surfaces de locaux mis en chantier à fin avril 2021	2 841 mill. m ²	-11,6% ▼	24 249 mill. m ²	-8,6% ▼
Volume d'entretien-rénovation*(1) au 1 ^{er} trim. 2021		+9,5% ▲		+9,9% ▲
Carnets commandes entretien-réno* au 1 ^{er} trim. 2021	10,6 semaines		14,4 semaines	

L'ensemble des indicateurs est mesuré sur une période de 12 mois, l'évolution est basée sur la même période de l'année précédente

*Données du trimestre, évolution 1 an

(1) Évolution du montant de facturation des entreprises pour des travaux d'entretien-rénovation



Travaux Publics

Au 1^{er} trimestre 2021, la grande majorité des entreprises de TP franciliennes estiment que leur activité a diminué par rapport au trimestre précédent (4^{ème} trimestre 2020). Le solde d'opinion des chefs d'entreprises (-48) est particulièrement négatif. Toutefois, les prévisions des professionnels pour le prochain trimestre témoignent d'un certain optimisme des professionnels de TP, qui prévoient une amélioration de leur activité pour le 2^{ème} trimestre 2021.

	En région		En France	
Activité récente au 1^{er} trim. 2021 (solde d'opinion, évol. 1 trim)	-48	▼	-27	▼
Prévisions d'activité pour le 2^{ème} trim. 2021 (solde d'opinion, évol. 1 trim)	+18	▲	+7	▲
Carnets de commandes au 1^{er} trim. 2021 (moy. 4 derniers trim. en nb mois, évol. 4 trim. préc.)	9,6 mois	▲	6,3 mois	►



Industrie des Matériaux

Au début de l'année 2021, les indicateurs de production de l'Industrie des matériaux de Construction d'Île-de-France sont en baisse, sur les 12 derniers mois par rapport à la même période l'année précédente. Ainsi, la production de BPE enregistre une baisse de près de 10% (-9,6%) à fin la janvier 2021 (de début février 2020 à fin janvier 2021) et la production de granulats connaît une inflexion de -12% à la fin février 2021 (de début mars 2020 à fin février 2021), par rapport aux mêmes périodes en 2019/2020. Cette dynamique est plus marquée en Île-de-France qu'au niveau national.

	En région		En France	
Production de BPE⁽²⁾ à fin janv. 2021	5 418 971 m ³	-16,8% ▼	36 694 203 m ³	-9,6% ▼
Production de granulats à fin fév. 2021	9 266 kt	-12,0% ▼	298 425 kt	-8,6% ▼

L'ensemble des indicateurs est mesuré sur une période de 12 mois, l'évolution est basée sur la même période de l'année précédente

Les indicateurs matériaux correspondent aux chiffres bruts

(2) Béton prêt à l'emploi

i Dernières données actualisées





Emploi

Au niveau de l'emploi, le secteur de la Construction est simultanément marqué, au début de l'année 2021 par une hausse du nombre de demandeurs d'emploi en fin de mois (+3,2% au 1^{er} trimestre 2021 par rapport au 1^{er} trimestre 2020) et un moindre recours à l'emploi intérimaire (-3,7% sur les trois derniers mois à fin février 2021, par rapport à la même période l'année précédente). Il est toutefois à noter que le recours à l'emploi intérimaire est en progrès sur les premiers mois de l'année 2021. En parallèle, l'emploi salarié est en hausse sur l'année 2020 (+2,7% par rapport à 2019).

L'Île-de-France semble être moins affectée que les autres régions de France par la chute de l'emploi intérimaire (-8,4% au niveau national) mais connaît en parallèle une tendance à la hausse de ses DEFM que ne semble pas rencontrer la plupart des autres régions (-3,6% au niveau national).

	En région			En France		
Salariés Construction à fin 4 ^{ème} trim. 2020	336 606 sal.	+2,7%	▲	1 506 250 sal.	+2,2%	▲
Intérimaires Construction ⁽³⁾ à fin fév. 2021	22 982 ETP	-3,7%	▼	123 230 ETP	-8,4%	▼
Demandeurs d'emploi ⁽⁴⁾ à fin 1 ^{er} trim. 2021	44 667 DEFM	+3,2%	▲	269 859 DEFM	-3,6%	▼

L'ensemble des indicateurs est mesuré sur une période de 12 mois, l'évolution est basée sur la même période de l'année précédente

(3) Moyenne des 3 derniers mois en équivalent temps plein, évolution 1 an

(4) Nombre de demandeurs d'emploi en catégorie A recherchant un emploi dans la Construction à la fin de la période indiquée



Démographie des entreprises

Sur les 12 derniers mois à la fin du 1^{er} trimestre 2021, les indicateurs portant sur la démographie des entreprises franciliennes de la Construction témoignent simultanément d'un essor de la création d'entreprises (+6,5% hors micro entreprises) et d'un très net recul des défaillances d'entreprises (-50,3%). Le développement de la création d'entreprises ne semble toutefois pas concerner les micro-entreprises, dont la création stagne (+0,2%) sur les 12 derniers mois à la fin du 1^{er} trimestre 2021. Il est à noter qu'au niveau national, cette tendance est inversée (fort essor dans la création de micro entreprise et stagnation par ailleurs).

	En région			En France		
Créations d'entr. hors micro-entr. à fin 1 ^{er} trim. 2021	10 358 créat.	+6,5%	▲	37 659 créat.	+0,3%	▬
Créations de micro-entreprises à fin 1 ^{er} trim. 2021	6 647 créat.	+0,2%	▬	46 121 créat.	+8,3%	▲
Défaillances d'entreprises à fin 1 ^{er} trim. 2021	1 285 défaill.	-50,3%	▼	5 459 défaill.	-46,8%	▼

L'ensemble des indicateurs est mesuré sur une période de 12 mois, l'évolution est basée sur la même période de l'année précédente

i Dernières données actualisées



PRINCIPALES TENDANCES DÉPARTEMENTALES SUR UN AN*

« Des spécificités territoriales... »

Paris

C.N. logements	2 800 logts	+8,2% ▲
C.N. locaux	335 mill. m ²	+27,8% ▲
BPE	703 148 m ³	-18,3% ▼
Salariés	38 282 sal.	+4,1% ▲
Intérimaires	2 540 ETP	-6,4% ▼
Dem. d'emploi	7 072 DEFM	+5,8% ▲
Défaillances	269 ent.	-46,1% ▼

Seine-et-Marne

C.N. logements	9 600 logts	+27,0% ▲
C.N. locaux	524 mill. m ²	-14,3% ▼
BPE	825 502 m ³	-14,2% ▼
Salariés	41 448 sal.	+3,0% ▲
Intérimaires	2 840 ETP	+0,3% ▬
Dem. d'emploi	4 567 DEFM	+2,0% ▲
Défaillances	142 ent.	-43,0% ▼

Yvelines

C.N. logements	7 000 logts	-9,1% ▼
C.N. locaux	282 mill. m ²	+8,5% ▲
BPE	470 635 m ³	-20,5% ▼
Salariés	39 618 sal.	+0,9% ▬
Intérimaires	2 231 ETP	-6,8% ▼
Dem. d'emploi	4 136 DEFM	+5,1% ▲
Défaillances	70 ent.	-50,7% ▼

Essonne

C.N. logements	6 200 logts	-24,0% ▼
C.N. locaux	296 mill. m ²	-2,5% ▼
BPE	574 355 m ³	-25,7% ▼
Salariés	37 968 sal.	+3,6% ▲
Intérimaires	3 057 ETP	-10,4% ▼
Dem. d'emploi	4 003 DEFM	+0,0% ▬
Défaillances	124 ent.	-38,9% ▼

Hauts-de-Seine

C.N. logements	13 300 logts	+20,7% ▲
C.N. locaux	370 mill. m ²	+1,7% ▲
BPE	1 023 407 m ³	-10,9% ▼
Salariés	43 229 sal.	+0,1% ▬
Intérimaires	3 564 ETP	+4,0% ▲
Dem. d'emploi	4 114 DEFM	+4,7% ▲
Défaillances	66 ent.	-56,3% ▼

Seine-Saint-Denis

C.N. logements	14 800 logts	+2,6% ▲
C.N. locaux	408 mill. m ²	-36,9% ▼
BPE	726 132 m ³	-13,9% ▼
Salariés	58 747 sal.	+4,3% ▲
Intérimaires	3 105 ETP	-6,5% ▼
Dem. d'emploi	10 275 DEFM	+1,1% ▲
Défaillances	390 ent.	-55,5% ▼

Val-de-Marne

C.N. logements	8 400 logts	-12,9% ▼
C.N. locaux	241 mill. m ²	-42,4% ▼
BPE	701 900 m ³	-14,1% ▼
Salariés	43 143 sal.	+0,9% ▬
Intérimaires	3 611 ETP	-1,1% ▼
Dem. d'emploi	5 176 DEFM	+3,6% ▲
Défaillances	112 ent.	-50,9% ▼

Val-d'Oise

C.N. logements	5 900 logts	-2,9% ▼
C.N. locaux	384 mill. m ²	+10,9% ▲
BPE	393 892 m ³	-24,0% ▼
Salariés	34 171 sal.	+5,0% ▲
Intérimaires	2 034 ETP	-3,5% ▼
Dem. d'emploi	5 324 DEFM	+4,9% ▲
Défaillances	112 ent.	-52,9% ▼

C.N. logements : logements mis en chantier au cours des 12 derniers mois à fin août 2020

C.N. locaux : locaux mis en chantier au cours des 12 derniers mois à fin août 2020

BPE : production brute de BPE des 12 derniers mois à fin août 2020

Salariés : effectifs salariés, en nombre de postes, à fin 2ème trimestre 2020

Intérimaires : effectifs intérimaires employés en ETP brut dans la Construction, moyenne 3 mois à fin juillet 2020

Dem. d'emploi : demandes d'emploi en fin de mois, de catégorie A, dans la Construction, à fin 2ème trimestre 2020

Défaillances : nb de défaillances d'entreprises de la Construction, cumulées sur un 1 an à fin 2ème trimestre 2020

* Evolution sur 1 an par rapport à la même période de l'année précédente

Sources utilisées dans cette note de conjoncture :

-SDES, Sit@del2 (logements en date réelle estimée et locaux en date de prise en compte)

-SDES, ECLN (données brutes)

-Réseau des CERC, résultats enquête entretien-rénovation

-FNTP/INSEE

-UNICEM (données brutes)

-ACOSS-URSSAF (données cvs)

-DARES (données brutes)

-INSEE (données brutes)

-Banque de France (données brutes)

Avec le concours des Membres de la CERC

Avec le concours des Membres du GIE Réseau des CERC

