

# RAPPORT D'ACTIVITE 2012

## UNGE

### UNION NATIONALE DES GEOMETRES-EXPERTS



## Avant-propos

Syndicat des géomètres-experts, l'UNGE conduit et organise les actions décidées collectivement par ses adhérents relatives à la défense et à la promotion de leurs intérêts économiques, juridiques et sociaux. Principal représentant patronal, il assure, face aux partenaires sociaux, la négociation paritaire et la formation. Il inscrit son action, au niveau national et européen, dans les contextes environnementaux, technologiques et culturels actuels.

### SERVICES

Les services proposés par l'UNGE : une contrepartie concrète à la cotisation.

L'UNGE existe grâce aux cotisations de ses adhérents. En contrepartie, leur syndicat professionnel met en œuvre des services qui simplifient leur quotidien de chef d'entreprise.

### PROTECTION

L'UNGE protège d'abord vos intérêts ceux de votre entreprise, et de votre activité.

En vous fournissant une assistance permanente (juridique, conseil, métier...), l'UNGE permet à ses adhérents d'envisager plus sereinement leur rôle de chef d'entreprise.

### PROXIMITÉ

Les représentations locales de l'UNGE assurent une proximité du syndicat vis-à-vis des adhérents et favorise les échanges entre confrères d'un même territoire :

82 Chambres départementales.

18 Chambres régionales.

Les rendez-vous nationaux décentralisés en régions permettent également un rapprochement entre les trois niveaux composant l'UNGE : national, régional, départemental.

L'UNGE assure également le lien avec les organisations professionnelles des professions connexes aux géomètres-experts.

# Sommaire

## I - Vie du syndicat

page 5

- **Les élus du Bureau National.**
  - Elections à l'Assemblée Générale des 26 et 27 janvier 2012.
  - Comité Directeur du 13 décembre 2012 - Recomposition du Bureau national.
- **Réunions nationales.**
- **Cotisations 2012.**
- **Permanent UNGE.**
- **Le secrétariat de l'UNGE.**

## II - Charges et produits nationaux 2012

page 6

## III - L'actualité de l'année 2012

page 7

- **Formation :**
  - Formation « Conquête des marchés publics infrastructures, VRD et paysage de petites et moyennes collectivités ».
  - Les réformes d'urbanisme applicables au 1er mars 2012 : la formation de vos collaborateurs.
  - Formation opportunités et techniques des marchés de la mesure.
  - Formations Cycle Entreprise.
  - Prise en charge des frais de formation des employeurs par le FIF-PL.
  - « Comptabilité bilan carbone/gaz à effet de serre » - appliquée aux entreprises de géomètres-experts.
  - Formation « la démarche HQE aménagement ».
  - Contribution OPCA-PL.

page 7

- **Concurrence**

page 9

- Poursuite de l'analyse juridique des questions portant sur les interventions des personnes publiques.
- Analyse de la démarche VISAGE.
- Elaboration d'un cahier des charges de travail et d'actions à proposer aux ateliers régionaux d'urbanisme.
- Suivi des travaux de l'OCPP.
- Organisation de la mise à disposition des documents et productions du GT Concurrence pour les adhérents sur le nouvel extranet.

- **Communication**

page 10

- La carte de vœux de l'UNGE 2012.
- Nouvel espace adhérents extranet
- L'agenda QUO VADIS UNGE - édition 2013.
- Publications sur le site web grand public [www.unge.net](http://www.unge.net)
- Parutions dans la revue GEOMETRE.
- Réalisation du guide « L'immobilier pratique ».

- Guide de l'élu.
  - Démarrage des travaux de réalisation du Cahier des charges d'évolution du site web public de l'UNGE.
  - Refonte et mises à jour des supports de communication.
  - Communications relatives à l'Assemblée Générales 2013 de l'UNGE.
- **Point sur les travaux du Groupe VISAGE® les géomètres-experts diagnostiqueurs.** page 12
- **Affaires sociales.** page 13
- Pas d'augmentation de la Taxe Spéciale sur les Conventions d'Assurance (TSCA)
  - Négociations salariales de janvier 2012
  - Versement de la taxe d'apprentissage
  - Modification du régime de prévoyance conventionnel cadres
  - Actualités juridiques trimestrielles
  - Paritarisme : Commissions Paritaires Nationales des 9 & 10 mai 2012
  - Paritarisme : Commissions Paritaires Nationales des 26, 27 & 28 juin 2012
  - Prévention des risques professionnels : Obligation de désignation d'un intervenant
  - CQP Techniques Topographiques et Foncières
  - Les mandataires de la Gestion du Régime de Prévoyance chez Humanis à Montpellier
  - Facilité d'adhésion au régime de prévoyance et complémentaire santé de la branche
  - Le régime prévoyance et santé de la branche : un exemple
  - Elections de syndicats de salariés dans les TPE.
  - Formation professionnelle des salariés - Accord de branche trajectoires professionnelles du 27 septembre 2012
- **Avocats et conseils.** page 16
- Service de questions sociales.
  - Entreprises en difficulté : Les solutions.
- **Protection juridique.** page 16
- Statistiques annuelles.
- **Partenariat et représentation.** page 19
- Partenariat UNGE – LCL / INTERFIMO
  - Fonctionnement de la CIPAV.
  - Portrait prospectif de branche OMPL – ITHAQUE 2012
  - Elections au Régime Social des Indépendants (RSI).
- **Rencontres interprofessionnelles.** page 19
- **Echanges.** page 20
- Assemblée Générale 2012 les 26 et 27 janvier à CAP15 Paris.
  - Assemblées des Comités Régionaux (ACR) nouvelle formule.
- **E-boutique.** page 22



## I- Vie du syndicat

### Les élus du Bureau National

#### Elections à l'Assemblée Générale des 26 et 27 janvier 2012 :

Ont été élus au Comité Directeur par les membres présents ou représentés à l'Assemblée Générale (107 votants) :

**Claude DHOMBRES**, géomètre-expert à Montpellier, Languedoc-Roussillon (100 voix).

**Patrick GUEBELS**, géomètre-expert à Troyes, Lorraine-Champagne-Ardenne (90 voix).

**Alain PAPE**, géomètre-expert à Paris, Ile-de-France (91 voix).

#### Sont élus au Bureau National par les membres présents ou représentés du Comité Directeur (18 votants) :

**Alain PAPE**, géomètre-expert à Paris, Ile-de-France, membre élu : **Président** (17 voix).

**Michel SAGNIEZ**, géomètre-expert à Orchies, Nord-Picardie, Président de la Chambre Régionale Nord-Picardie : **Vice-président** (17 voix).

**Patrick GUEBELS**, géomètre-expert à Troyes, Lorraine-Champagne-Ardenne, membre élu : **Vice-président** (16 voix).

**Claude DHOMBRES**, géomètre-expert à Montpellier, Languedoc-Roussillon, membre élu : **Secrétaire** (18 voix).

**Christophe LEGORGEU**, géomètre-expert à Strasbourg, Alsace-Moselle, Président de la Chambre régionale Alsace-Moselle : **Trésorier** (17 voix).

#### Comité Directeur du 13 décembre 2012 - Recomposition du Bureau national :

Après un tour de table des membres présents en vue d'une candidature à intégrer le Bureau de l'UNGE, celui-ci a été recomposé comme suit :

**Président** : **Alain PAPE**, géomètre-expert à Paris, Ile-de-France, membre élu.

**Vice-président** : **Patrick GUEBELS**, géomètre-expert à Troyes, Lorraine-Champagne-Ardenne, membre élu.

**Vice-président** : **Michel SAGNIEZ**, géomètre-expert à Orchies, Nord-Picardie, Président de la Chambre Régionale Nord-Picardie.

**Secrétaire et Trésorier** : **Claude DHOMBRES**, géomètre-expert à Montpellier, Languedoc-Roussillon, membre élu.

### Réunions nationales :

Le Comité Directeur de l'UNGE composé des 18 Présidents des Comités Régionaux et de membres élus, s'est réuni :

Les 25 & 27 janvier 2012.

Les 21 & 22 mars 2012.

Les 13 & 14 juin 2012.

Le 11 septembre 2012.

Le 7 novembre 2012.

Les 12 & 13 décembre 2012

### Cotisations 2012 :

**Ouverture des cotisations le 23 avril 2012, clôture des cotisations et services le 15 juin 2012.**

Adhésion et règlement possible en ligne (avec toujours la possibilité d'un paiement en 3 mensualités).

**Cabinets adhérents 2012** : 679 structures (755 en 2011).

### Permanent UNGE :

Sandrine Mermin, Chargée de Projets, depuis janvier 2010.

## Le secrétariat de l'UNGE :

Le secrétariat est assuré par la société CERTEX-DELTATEX.

Le secrétariat est le point d'entrée unique de toutes demandes d'adhérent.

L'UNGE a doté le secrétariat d'un outil de CRM (enregistrement et suivi des demandes des adhérents).

Nombre de demandes ou informations transmises au secrétariat par des adhérents tous sujets confondus en 2012 : **584**.

Le service Go to Meeting de réunions à distance avec possibilité de partage de documents par écran est à disposition des élus régionaux et départementaux et des mandataires de l'UNGE.

[Voir le dossier de présentation de l'UNGE et le guide des services.](#)



## II - Charges et produits nationaux 2012

Approuvés par l'Assemblée Générale du vendredi 18 janvier 2013

CHARGES 2012	VOTES	REALISES	ECARTS
<b>ADMINISTRATION ET FONCTIONNEMENT</b>	<b>160 000 €</b>	<b>158 920 €</b>	<b>-1 080 €</b>
ASSEMBLEES	130 000 €	180 364 €	50 364 €
COMMUNICATION	75 000 €	79 364 €	4 364 €
INVESTISSEMENTS	55 000 €	23 274 €	-31 726 €
INDEMNITES ET FRAIS	117 000 €	119 085 €	2 085 €
SERVICES ADHERENTS	285 000 €	272 747 €	-12 253 €
<b>TOTAL</b>	<b>822 000 €</b>	<b>833 754 €</b>	<b>11 754 €</b>
<b>PRODUITS 2012</b>	<b>VOTES</b>	<b>REALISES</b>	<b>ECARTS</b>
COTISATIONS	580 000 €	499 340 €	-80 660 €
AUTRE PRODUITS	0 €	11 381 €	11 381 €
ASSEMBLEE	80 000 €	89 765 €	9 765 €
INDEMNISATION ORGANISMES	40 000 €	50 491 €	10 491 €
FORMATION	30 000 €	32 200 €	2 200 €
VENTES PRODUITS	70 000 €	71 921 €	1 921 €
<b>TOTAL</b>	<b>800 000 €</b>	<b>755 098 €</b>	<b>-44 902 €</b>
<b>RESULTAT NATIONAL</b>	<b>-22 000 €</b>	<b>-78 656 €</b>	<b>-56 656 €</b>
<b>INCIDENCE REGIONS FISCALISEE ET VISAGE</b>		<b>8 215 €</b>	
<b>RESULTAT EXPLOITATION</b>		<b>-70 441 €</b>	



## III - L'actualité de l'année 2012



### Formation

#### **Formation « Conquête des marchés publics infrastructures, VRD et paysage de petites et moyennes collectivités »**

**Groupe de Travail formation : Pilote : David Nicolas. Membres : Patrick Guébels, Yves Sarrat, Laurent Barottin.**

Formation dispensée par le Crédef sur les règles et mécanismes des appels d'offres publics en matière d'ingénierie-VRD-paysage, sensibilisation à l'approche des collectivités pour ce type de marchés, à l'organisation du cabinet pour répondre efficacement et à la mise en place des éléments pratiques pour augmenter le taux de succès des réponses

Déployée en régions à partir de février 2012.

[Voir le Trait d'Union n° 281 du 10 janvier 2012 Formation « Conquête des marchés publics infrastructures, VRD et paysage de petites et moyennes collectivités »](#)

#### **Les réformes d'urbanisme applicables au 1er mars 2012 : la formation de vos collaborateurs**

**Groupe de Travail formation : Pilote : David Nicolas. Membres : Patrick Guébels, Yves Sarrat, Laurent Barottin.**

Dans le prolongement des formations géomètres-experts sur les nouvelles règles d'urbanisme applicables depuis le 1er mars 2012, trois formations destinées aux salariés (3 niveaux différenciés) ont été proposées en région selon trois niveaux différenciés.

Pour dispenser ces formations trois accords cadre ont été signés entre l'UNGE et les organismes de formation : GéoAptitude, GéoTalents, Publi-Topex

Déployées en régions à partir du mois de février 2012.

[Voir le Trait d'Union n° 308 \(1er juin 2012\) - Les réformes d'urbanisme applicables au 1er mars 2012 : la formation de vos collaborateurs](#)

#### **Formation opportunités et techniques des marchés de la mesure**

Proposée par le Groupe de Travail Concurrence et mis en œuvre Groupe de Travail formation

**Groupe de travail Concurrence : Pilote : Serge GARRIGOU. Membres : Laurence PREVOST-HABERER, Stéphane CALLIES, Philippe CAVOIT, Gervais DOLIGEZ, Laurent OUDOT.**

**Groupe de Travail formation : Pilote : David Nicolas. Membres : Patrick Guébels, Yves Sarrat, Laurent Barottin.**

La formation vise le meilleur niveau technique et méthodologique pour les géomètres-experts qui souhaitent s'investir et s'améliorer dans les aspects « mesure » de leur métier.

La Finalité du programme : L'expertise de la mesure incluant une approche prospective vers de nouveaux marchés.

3 sessions de 2 jours consécutifs chacune soit 6 journées de formations en tout.

1ères sessions déployées les 22/23 novembre 2012, 13/14 décembre 2012 et 14/15 janvier 2012.

[Voir le Trait d'Union n° 338 \(26 octobre 2012\) & 342 \(16 novembre 2011\) - Formation opportunités et techniques des marchés de la mesure.](#)

## Formations Cycle Entreprise

Les formations du Cycle Entreprise, traitant de sujets spécifiques aux problématiques du géomètre-expert chef d'entreprise sont toujours disponibles.

[Voir le Guide des Services de l'UNGE.](#)

## Prise en charge des frais de formation des employeurs par le FIF-PL

**Mandataires UNGE au FIFPL : Patrick GUEBELS (titulaire), Jocelyne FOREST, suppléante.**

Le FIF-PL, Fonds Interprofessionnel de Formation des Professionnels Libéraux, peut prendre en charge une partie des frais de formation des Géomètres-Experts.

Sont éligibles les formations liées à la pratique professionnelle et à l'exercice professionnel, organisées sur un même thème, et d'une durée minimale de 6 heures sur une journée, ou cycle de 6 heures par modules successifs de 2 h minimum.

Les formations d'une demi-journée et les formations rendues obligatoires ne sont pas prises en charge.

Plafonds de prise en charge 2012 (dans la limite du budget de la profession) :

-Prise en charge annuelle par professionnel plafonnée à 400 € maximum.

-Formations courtes de 1 à 3 jours : Prise en charge au coût réel limitée à 115 € par jour de formation et par professionnel plafonnée à 345 € maximum par an par professionnel.

- Formations longues de 4 jours et plus : Prise en charge au coût réel limitée à 115 € par jour de formation et par professionnel plafonnée à 400 € maximum, limitée à un thème de formation par an.

Par décision ministérielle le plafond de cotisation au FIFPL passe pour janvier 2013 à 91€ (52€ auparavant). En conséquence, les prises en charge 2013 vont être nettement revues à la hausse.

[Voir le Trait d'Union n° 293 - Prise en charge des frais de formation par le FIF-PL.](#)

## « Comptabilité bilan carbone/gaz à effet de serre » - appliquée aux entreprises de géomètres-experts

**Mandataires UNGE : Stéphane Bontoux, Didier Chauveau, Jacques Dunogier (mandataire UNGE au Comité de suivi OGE Agenda 21), Franck Gilg, Christophe Legorgeu, Michel Sagniez**

Le groupe travaille au développement de deux outils :

- L'un, de niveau simple, portant sur l'empreinte environnementale (carbone) de l'activité d'un cabinet ou entreprise de géomètre-expert. L'objectif est d'offrir, pour la fin du premier trimestre 2013, un package d'une journée de formation complétée d'une demi-journée d'assistance personnalisée afin de réaliser de façon optimisée en terme de ressource et donc à moindre coût le bilan carbone du cabinet.
- L'autre, de niveau plus complexe consistera en un outil de mesure de l'empreinte d'un projet d'aménagement conçu par un cabinet ou entreprise de géomètre-expert. (Mise au point en cours – livraison en 2014).



## Formation « la démarche HQE aménagement »

**Mandataires UNGE : Michel GREUZAT (Comité de rédaction de la formation) - Christophe LEGORGEU (Comité de validation de la formation).**

Travaux réalisés à l'initiative de l'association HQE-Aménagement, avec le concours de nombreuses professions du cadre de vie dont l'UNGE.

Objectifs :

Maîtriser les exigences de la démarche HQE-Aménagement TM afin de participer à son pilotage, sa mise en œuvre ou son suivi.

Positionner la démarche par rapport aux autres outils et méthodes.

Connaître les objectifs et comprendre le processus de la certification HQE AménagementTM.

Mise en œuvre en cours.

## Contribution OPCA-PL

**Mandataires : Yves SARRAT (Conseil de gestion et Bureau de section cadre de vie), Patrick GUEBELS (Bureau section cadre de vie).**

L'OPCA-PL, est, en vertu de la Convention Collective Nationale, le seul organisme habilité à recevoir vos contributions.

Ces contributions constituent essentiellement les fonds destinés aux prises en charges des formations de vos salariés.

**Voir le Trait d'Union n°289 - AFFAIRES SOCIALES - CONTRIBUTION OPCA-PL**



**Concurrence**

**Travaux du Groupe de travail Concurrence**

**Pilote : Serge GARRIGOU. Membres : Laurence PREVOST-HABERER, Stéphane CALLIES, Philippe CAVOIT, Gervais DOLIGEZ, Laurent OUDOT.**

## Poursuite de l'analyse juridique des questions portant sur les interventions des personnes publiques

Mise à jour et complément des fiches disponibles (ajout de la fiche « agences départementales »), traitement des questions des adhérents.

## Analyse de la démarche VISAGE

En vue d'en tirer les enseignements pour d'autres initiatives de regroupement et mutualisation de géomètres-experts autour d'axes de marchés nouveaux ou à renforcer.

## Elaboration d'un cahier des charges de travail et d'actions à proposer aux ateliers régionaux d'urbanisme

Pour le développement d'une mission géomètre-expert de « Conseil en gestion de projets d'aménagement en zone péri-urbaine » à destination des maires.

**Suivi des travaux de l'OCCP** (Observatoire de la Concurrence Public / Privé, dont l'UNGE est membre, représentée par Serge GARRIGOU) et diverses questions ayant trait aux prix anormalement bas.

## Organisation de la mise à disposition des documents et productions du GT Concurrence pour les adhérents sur le nouvel extranet

Travaux en cours.

Voir le Trait d'Union n°342: Point sur les travaux des Groupes de Travail et du Groupe VISAGE(c)



## Communication

Travaux du Groupe de travail Communication

Pilote : Michel SAGNIEZ Membres : Isabelle GOETTELMANN-LAVEDAN, Cécile TAFFIN, Jérôme LEBOURG, Benoit LEFEVRE (réfèrent site internet).

### La carte de vœux de l'UNGE 2012



Voir le Trait d'Union n°279 – VOEUX

### Nouvel espace adhérents extranet

Accessible depuis le 23 avril 2012 via <http://extranet.unge.net/login.html>

La base documentaire est construite sous forme de GED – Gestion Electronique des Documents (en cours d'enrichissement).

Chaque adhérent a accès à cette base documentaire, sa fiche, sa cotisation, à la possibilité de s'inscrire en ligne aux événements UNGE.

Cet extranet constitue la version 1 de l'outil.

Voir le Trait d'Union n°300 - OUVERTURE DES COTISATIONS DE VOS STRUCTURES A L'UNGE – 2012

## L'agenda QUO VADIS UNGE - édition 2013

Le Groupe de Travail communication a élaboré l'agenda Quo Vadis 2013 aux couleurs de l'UNGE, personnalisé en ouverture par 8 pages en couleur de présentation de la profession de Géomètre-Expert et 8 pages intérieures de présentation des savoir-faire de la profession.

4000 agendas ont été vendus aux adhérents et aux Chambres régionales et départementales.

[Voir le Trait d'Union n°317 - L'AGENDA QUO VADIS UNGE - ÉDITION 2013](#)

Publications sur le site web grand public [www.unge.net](http://www.unge.net)

### Actualités

**21/11/2012 - DEBAT SUR L'URBANISME - CHAMBRE DE L'AUDE LE 02 OCTOBRE 2012**  
... en savoir plus

**29/10/2012 - XXème Congrès du SNAL**  
... en savoir plus

**22/10/2012 - UNGE : LES INSTANCES LOCALES ONT UN RÔLE MAJEUR A JOUER**  
... en savoir plus

**20/07/2012 - LE NOUVEAU REGIME DU LOTISSEMENT ET DES DIVISIONS FONCIERES**  
... en savoir plus

**24/05/2012 - LES ORIENTATIONS 2012 DE L'UNGE**  
... en savoir plus

**27/04/2012 - LA CHAMBRE REGIONALE UNGE NORD-PICARDIE SOUTIENT LE 4L TROPHY**

**21/03/2012 - REFORME DES SURFACES : CE QUI CHANGE VRAIMENT**  
... en savoir plus

**08/03/2012 - TRAIT D'UNION N°293 : PRISE EN CHARGE DES FRAIS DE FORMATION PAR LE FIF-PL**  
... en savoir plus

## Parutions dans la revue GEOMETRE

**Mandataire au Comité de rédaction de la revue GEOMETRE : Michel Sagniez.**

Editos :

GEOMETRE n°2090 mars 2012.

GEOMETRE n°2093 juin 2012.

GEOMETRE n° 2091 avril 2012

GEOMETRE n° 2097 novembre 2012

### Articles

GEOMETRE n°2090 mars 2012 « L'intelligence collective, concept et pistes d'action ».

GEOMETRE n°2093 juin 2012 « Réflexions d'avenir, actions envisageables » (rapport Ithaque OMPL).

GEOMETRE n° 2091 avril 2012 « Plus entrepreneur, moins solitaire... »

GEOMETRE n° 2095 septembre 2012 « Professionnalisme assumé par «Visage »

GEOMETRE n° 2097 novembre 2012 « Congrès du Snal : les propositions des professionnels ».

### Visuels

GEOMETRE N° 2088 janvier 2012 Assemblée Générale UNGE 2012.

GEOMETRE N° 2090 mars 2012 Les services aux adhérents .

GEOMETRE N° 2093 juin 2012 Professions connexes.

L' ANNUAIRE GEOMETRE - Juillet 2012 Les services aux adhérents .

GEOMETRE N° 2095 septembre 2012 Professions connexes.  
 GEOMETRE N° 2097 novembre 2012 : Maires et Collectivités.  
 GEOMETRE N° 2098 décembre 2012: Assemblée Générale UNGE 2013.

### Réalisation du guide « L'immobilier pratique »

Réalisation d'un ouvrage de sensibilisation aux multiples compétences des géomètres-experts, destiné aux professionnels de l'immobilier et du cadre de vie.

4 grandes parties :

Le géomètre-expert : un professionnel à valeur ajoutée.

Tout savoir sur le bornage.

L'Urbanisme : quelles formalités obligatoires ?

Copropriété, immeubles bâtis, diagnostics...

Prototype présenté en ACR, disponible pour les Chambres régionales et départementales, en support de leurs actions de communication livraison 1<sup>er</sup> trimestre 2013. Livré sous format papier. Les commandes seront à adresser directement par les Chambres. Une version dématérialisée sous forme d'e-book est également prévue.

### Guide de l'élu UNGE :

Des fiches pratiques pour accompagner les élus régionaux et départementaux à assurer leurs missions de représentation en local de l'UNGE et favoriser la mutualisation des actions. En attente des retours de suggestions des Chambres, qui seront synthétisées par le Groupe de Travail Communication. Livraison prévue : 1er semestre 2013.

**Démarrage des travaux de réalisation du Cahier des charges d'évolution du site web public de l'UNGE** et suivi des évolutions de l'extranet.

**Refonte et mises à jour des supports de communication** dossiers de présentation, guide des services, plaquettes....

**Communications relatives à l'Assemblée Générales 2013 de l'UNGE.**

Voir le Trait d'Union n°342: Point sur les travaux des Groupes de Travail et du Groupe VISAGE(c)



## Point sur les travaux du Groupe VISAGE©

Pilote : Emmanuel SIMON-BARBOUX

### Fiches thématiques

Après les « diagnostics avant mise en copropriété » et « l'accessibilité des handicapés », les fiches « diagnostics en cas de vente » et « diagnostics en cas de location ont été publiés ». Une 5<sup>ème</sup> fiche est à l'étude sur le thème du nouveau DPE.

**Analyse d'optimisation du référencement du site web.**

**Organisation et exploitation de la réunion VISAGE© au Congrès de La Rochelle.**

## Suivi et propositions en matière de formations et re-certifications.

**Problématique amiante « prévention des risques » pour la sous-section 4 du Code du travail** ; organisation d'une liaison avec le SYRTA, Syndicat du retrait et du Traitement de l'Amiante.

**Cartographie des membres et de leurs moyens mutualisables**, afin de faciliter la co-traitance et sous-traitance sur certains marchés importants.

**Partenariat « Handibat Développement »** à l'étude.



## Affaires sociales

**Mandataires CPNEFP (Commission Paritaire Nationale pour l'Emploi et la Formation Professionnelle)** : Gilles Messiez-Pôche, Rémi George, Patrick Guébels, Yves Sarrat).

**Mandataires CPNNC (Commission Paritaire Nationale de la Négociation Collective)** : Alain Pape, Claude Dhombres, Rémi George, Christophe Susset.

## Pas d'augmentation de la Taxe Spéciale sur les Conventions d'Assurance (TSCA)

Maintien des cotisations du régime conventionnel au 1er janvier 2012 malgré l'augmentation prévue par la loi de finances rectificative de 2011.

**Voir le Trait d'Union n° 283 - PAS D'AUGMENTATION DE LA TSCA POUR LA BRANCHE**

## Négociations salariales de janvier 2012

Abstention de signature par l'UNGE et le SNEPPIM compte tenu des demandes du collège salarié.

Application des augmentations des 1er janvier et 1er juillet 2012 à compter de l'extension de l'accord par le Ministère du travail le 18 juillet 2012.

**Voir les Trait d'Union n°285 - PARITARISME : LES NÉGOCIATIONS SALARIALES & Trait d'Union n°320 - EXTENSION DE L'ACCORD SALARIAL 2012**

## Versement de la taxe d'apprentissage

La convention collective nationale, par son article 8.1.4 étendu, oblige les cabinets de Géomètres-Experts à verser cette taxe à des Centres de Formations des Apprentis (CFA) agréés par la branche.

L'objectif à terme : élargir la liste des centres de formation éligibles pour une application stricte de notre Convention Collective.

**Voir le Trait d'Union n°290 - VERSEMENT DE LA TAXE D'APPRENTISSAGE**

## Modification du régime de prévoyance conventionnel cadres

Rectification de la Convention Collective Nationale de la branche par un avenant signé avec les partenaires sociaux le 15 mars 2012 concernant le versement par l'employeur de la cotisation prévoyance pour les cadres et assimilés cadres définie par les dispositions de la Convention Collective Nationale des cadres du 14 mars 1947.

**Voir le Trait d'Union n°299 MODIFICATION DU RÉGIME DE PRÉVOYANCE CONVENTIONNEL CADRES**

## Actualités juridiques trimestrielles

Les sujets abordés :

- Le forfait annuel en jours.
- L'inaptitude professionnelle du salarié.
- Journée de solidarité.
- Le suivi médical des salariés à compter du 1er juillet 2012 :
- Le statut des salariés classés niveau III :
- L'actualité de la seconde loi de finances rectificatives pour 2012

Actualités complétées par *La lettre sociale UNAPL* et le *Mensuel Barthélémy* (avocat conseil de l'UNGE).

[Voir le Trait d'Union n°302 - SOCIAL : ACTUALITÉ JURIDIQUE DU TRIMESTRE](#)

[Voir le Trait d'Union n°335 - SOCIAL : ACTUALITÉ JURIDIQUE DU TRIMESTRE](#)

## Paritarisme : Commissions Paritaires Nationales des 9 & 10 mai 2012

**Relecture et négociation du projet d'accord GPEC de branche.**

Etude du projet d'accord GPEC de branche, en chantier paritaire depuis 3 ou 4 ans, qui s'inscrit dans la continuité de la mise en place de la CCN en 2005 et la gestion prévisionnelle des emplois et compétences, ayant déjà donné naissance au référentiel des métiers et des compétences.

**Présentation, aux partenaires sociaux, de l'Etude prospective de la branche : Géomètres experts, topographes, photogrammètres, experts fonciers.**

Une étude, s'inscrivant dans l'aspect prévisionnel des compétences de la GPEC, menée par le cabinet Ithaque, sous l'égide de l'OMPL (Observatoire des Métiers et des Compétences dans les Professions Libérales) afin de prévoir et anticiper les mutations futures de nos métiers.

[Voir le Trait d'Union n°306 - PARITARISME : COMMISSIONS PARITAIRES NATIONALES DES 9 & 10 MAI 2012](#)

## Paritarisme : Commissions Paritaires Nationales des 26, 27 & 28 juin 2012

→ Examen et approbation paritaire des référentiels des formations qualifiantes et classifiantes CQP et CCP.

→ Sous-commission sécurité : Présentation d'une documentation graphique sur les situations à risques et amélioration de l'interface sécurité pour l'établissement des documents uniques de sécurité.

[Voir le Trait d'Union n°316 - PARITARISME : COMMISSIONS PARITAIRES NATIONALES DES 26, 27 & 28 JUIN 2012](#)

## Prévention des risques professionnels : Obligation de désignation d'un intervenant

La loi du 20 juillet 2011 relative à l'organisation de la médecine du travail et le décret d'application du 30 janvier 2012 imposent à tout employeur, quel que soit la taille de son entreprise, de se faire assister dans sa mission de prévention des risques professionnels.

Obligation applicable à compter du 1er juillet 2012.

[Voir le Trait d'Union n°313 - PRÉVENTION DES RISQUES PROFESSIONNELS : OBLIGATION DE DÉSIGNATION D'UN INTERVENANT](#)

## CQP Techniques Topographiques et Foncières

La formation au Certificat de Qualification Professionnelle (CQP) Techniques Topographiques et Foncières, est dispensée à l'AFPA de Meaux et permet de donner à nos assistants-techniciens une

formation les amenant au niveau technique du BTS Géomètre-Topographe et au niveau 3-1 de la grille de classification.

[Voir le Trait d'Union n°321 - CQP TECHNIQUES TOPOGRAPHIQUES ET FONCIERES](#)

## **Les mandataires de la Gestion du Régime de Prévoyance chez Humanis à Montpellier**

**Commission Paritaire Nationale de Gestion du Régime de Prévoyance : mandataire Alain PAPE**

Réalisation d'un audit de fonctionnement au centre de gestion d'HUMANIS l'organisme gestionnaire des garanties complémentaires santé et prévoyance de la branche des géomètres-experts à Montpellier par les membres de la Commission Paritaire Nationale de Gestion du Régime de Prévoyance le 4 octobre 2012.

[Voir le Trait d'Union n°337 - LES MANDATAIRES DE LA GESTION DU RÉGIME DE PRÉVOYANCE CHEZ HUMANIS A MONTPELLIER](#)

## **Facilité d'adhésion au régime de prévoyance et complémentaire santé de la branche**

Signature le 27 septembre 2012 par les partenaires sociaux d'un accord permettant aux entreprises non affiliées de rejoindre le régime de prévoyance et complémentaires santé de la branche, en traitant la problématique des incidences financières des prises en charge en cours.

[Voir le Trait d'Union n°334 - FACILITE D'ADHESION AU REGIME PREVOYANCE ET SANTE](#)

## **Le régime prévoyance et santé de la branche : un exemple**

A l'occasion de la table ronde de lancement de ce groupement de 5 organismes assureurs nationaux ADEIS, créé à l'initiative d'HUMANIS, l'UNGE, en la personne d'Alain Pape, a été appelée à témoigner au nom de la branche du système de garanties mis en place paritairement depuis 2006 dans la profession, alors qu'en 2011, seules 60 branches sur 300 avaient mis en place une complémentaire santé.

[Voir le Trait d'Union n°339 - LE RÉGIME PRÉVOYANCE ET SANTÉ DE LA BRANCHE : UN EXEMPLE](#)

## **Elections de syndicats de salariés dans les TPE**

Sensibilisation à l'importance, pour la qualité des négociations à venir, du vote des salariés de la branche lors des élections de syndicats pour les salariés de TPE du 28 novembre au 12 décembre 2012.

[Voir le Trait d'Union n°344 - Élections de Syndicats de salariés dans les TPE](#)

## ***A retenir !* Formation professionnelle des salariés - Accord de branche trajectoires professionnelles du 27 septembre 2012**

Une étape fondamentale du dialogue social, initié par l'UNGE et mené paritairement depuis la signature de notre dernière Convention Collective, a abouti à cet accord de branche très innovant signé par l'unanimité des syndicats composant nos Commissions Paritaires (CPNEFP et CPNNC).

Ce texte définit, pour l'avenir, l'essentiel des relations sociales « employeurs-salariés » au sein de notre Branche.

[Voir le Trait d'Union n°345 - Formation professionnelle des salariés - Accord de branche trajectoires professionnelles du 27 septembre 2012](#)



## Avocats et conseils

### Service de questions sociales :

En 2012, **171 questions** relatives à l'application de la Convention Collective Nationale et au droit social ont été posées à l'avocat conseil de l'UNGE.

Le service est assuré par le cabinet BARTHELEMY AVOCATS.

### Entreprises en difficulté : Les solutions.

Pour faire face à des difficultés de trésorerie préoccupantes, l'expert-comptable a fourni aux adhérents de l'UNGE toutes les sources d'économies internes et solutions d'accompagnement qui peuvent vous aider et guider vos démarches de chef d'entreprise.

Voir le Trait d'Union n°312 - ENTREPRISES EN DIFFICULTÉ : LES SOLUTIONS



## Protection juridique

Continuation du contrat d'assurance et protection juridique Groupama PJ n°504555.

### Statistiques annuelles

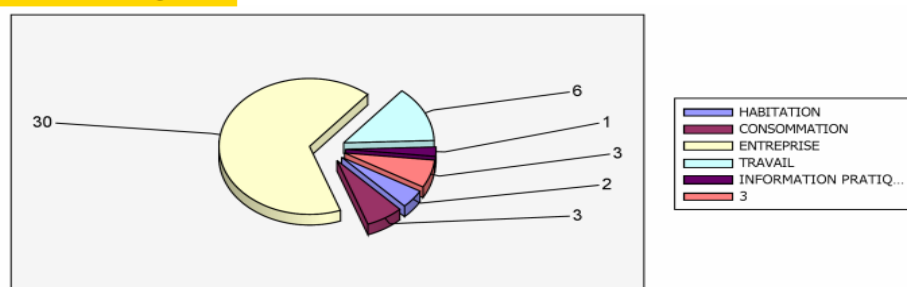
→ Téléconsultations (appels à la plateforme Groupama PJ en vue d'obtenir une réponse de 1<sup>er</sup> niveau) pour l'année 2012 :

#### Reporting Information Juridique

Contrat: PJ PRO DES ADHERENTS DE L'UNGE (504555)

Par nature de litige

Année 2012



Nature litige	Nb Téléconsultations
HABITATION	2
CONSOUMATION	3
ENTREPRISE	30
TRAVAIL	6
INFORMATION PRATIQU	1
	3
<b>* Total général &gt;</b>	<b>45</b>

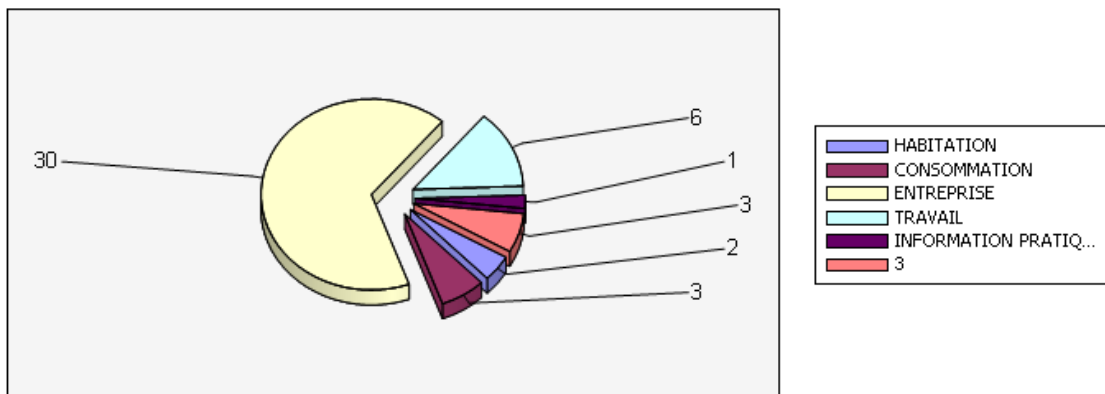


## Reporting Information Juridique

Contrat: PJ PRO DES ADHERENTS DE L'UNGE (504555)

Par nature de litige

Année 2012



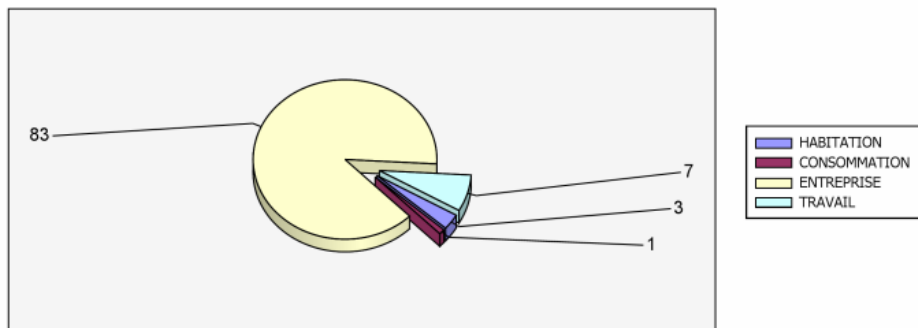
→ Sinistres par nature et par mois :

## Reporting Sinistres

Contrat: PJ PRO DES ADHERENTS DE L'UNGE (504555)

Par nature de litige

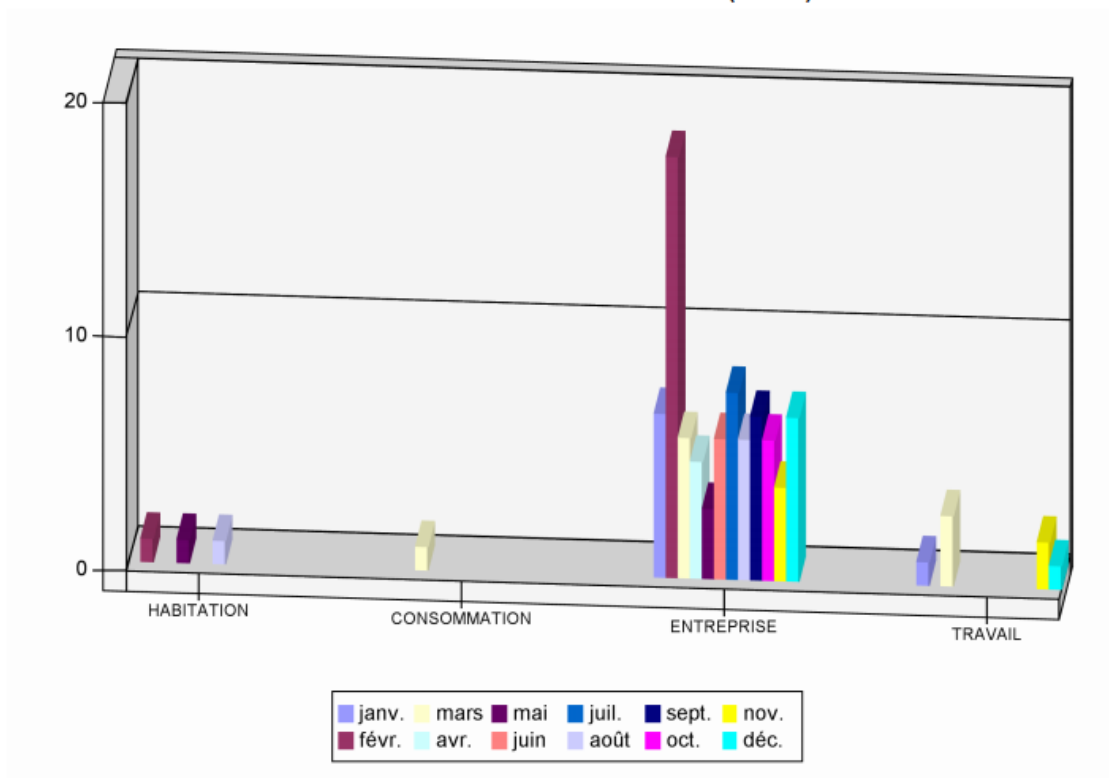
Année 2012



Nature litige	Nb Sinistres
HABITATION	<u>3</u>
CONSOMMATION	<u>1</u>
ENTREPRISE	<u>83</u>
TRAVAIL	<u>7</u>
<b>* Total général &gt;</b>	<b>94</b>

## Reporting Sinistres

Contrat: PJ PRO DES ADHERENTS DE L'UNGE (504555)



→ Questionnaires qualité (QQ) retournés par les adhérents relatifs au traitement de leur dossier sinistre :

## Reporting Contrôle Qualité

Contrat: PJ PRO DES ADHERENTS DE L'UNGE (504555)

Nb QQ Envoyés / reçus Année 2012

	Nb QQ envoyés	Nb QQ reçus	% Retour
Sinistres garantis	28	9	32,14 %
<b>Total =&gt;</b>	<b>28</b>	<b>9</b>	<b>32,14 %</b>

Appréciation juristes Comparatif années 2011 / 2012

Notes moyennes attribuées aux juristes dans la prise en charge des dossiers sinistre (sur un maximum de 5)

Liste des QQ	Sinistres garantis	
	2011	2012
Accueillant	4,50	4,44
Disponible	4,50	4,33
Clair	4,50	4,50
A l'écoute	4,44	4,38
Rapide	4,50	4,44
Efficace	4,50	4,67

% de satisfaction

sur 32.14%

de QQ retournés : 89.8% 89.2%



## Partenariat et représentation

### UNAPL

L'UNGE est membre de l'UNAPL (Union Nationale des Professions Libérales).

Serge GARRIGOU, Président d'honneur de l'UNGE, est membre élu du Bureau National de l'UNAPL, Alain PAPE est membre du Comité Directeur.

L'UNGE participe aux commissions « retraite-prévoyance » et « affaires sociales » de cette organisation intersyndicale.

### Partenariat UNGE – LCL / INTERFIMO

Rappel de l'accord cadre existant entre l'UNGE et LCL et Interfimo, et les avantages proposés aux adhérents par les partenaires financiers.

[Voir le Trait d'Union n° 294 - SERVICE AUX ADHÉRENTS - PARTENARIAT UNGE - LCL/INTERFIMO](#)

### Fonctionnement de la CIPAV

Le Syndicat est représenté au Conseil d'Administration à la caisse de retraite par le biais des représentants de l'UNTEC notamment. Divers dysfonctionnements ont été signalés.

[Voir le Trait d'Union n° 297 - DYSFONCTIONNEMENTS CIPAV](#)

### Portrait prospectif de branche OMPL – ITHAQUE 2012

Sur demande de l'UNGE, la CPNEFP a sollicité l'OMPL afin que soit réalisé, en collaboration avec le Cabinet consultant « ITHAQUE », un portrait prospectif de notre branche professionnelle (géomètres-experts, photogrammètres et topographes) identifiant des scénarios possibles d'évolutions professionnelles et structurelles, pour les 5 à 10 prochaines années.

[Voir le Trait d'Union n° 319 - PORTRAIT PROSPECTIF DE BRANCHE OMPL - ITHAQUE 2012](#)

### Elections au Régime Social des Indépendants (RSI)

L'UNGE a soutenu l'UNAPL, dont elle est membre, et invité ses adhérents à voter pour les candidats de la liste « Professions libérales – Elections RSI 2012 » constitué par le syndicat des Professions Libérales.

Sur 66 postes d'administrateurs à pourvoir, l'UNAPL a obtenu 47 élus.

[Voir le Trait d'Union n°340 - RÉSULTATS DES ÉLECTIONS AU RSI 2012](#)



## Rencontres interprofessionnelles

### UNTEC (Union Nationale des Economistes de la Construction)

**40 ans de l'UNTEC le 8 juin 2012.**

Michel Sagniez a représenté le Bureau de l'UNGE aux 40 ans de l'UNTEC qui se sont tenus à Lyon le 8 juin 2012.

### Rencontre avec le Bureau de l'UNTEC.

Les membres du Bureau de l'UNGE et de l'UNTEC se sont rencontrés le 12 octobre 2012 au siège de l'UNTEC pour évoquer ensemble des questions liées aux évolutions et perspectives des professions du Cadre de Vie et également pour échanger leurs expériences de l'organisation fonctionnelle d'un Syndicat.

### Conseil Economique Social et Environnemental

Michel Sagniez a représenté l'UNGE au Conseil Economique Social et Environnemental (CESE) le 12 juin 2012 lors d'une réunion faisant le bilan de la représentation au CESE des métiers du Cadre de Vie, initiée par Mme Dominique Riquier-Sauvage (UNSFA) en charge des professions du cadre de vie au Bureau de l'UNAPL.

### UMF (Union des Maisons Françaises)

Rencontre avec Dominique Duperré, Secrétaire Général de l'UMF le 20 novembre 2012.



## Echanges

### Assemblée Générale 2012 les 26 et 27 janvier à CAP15 à Paris.

Vous avez été nombreux à participer à l'Assemblée Générale Nationale de l'UNGE et à son salon professionnel qui se sont tenus les 26 et 27 janvier 2012 à CAP 15 Tour Eiffel Paris.

Etaient réunis le 26 janvier en tables rondes, pour échanger sur le thème « *géomètre-expert manager : à l'heure de l'intelligence collective* » :

**Gilles BERHAULT**, Président de ACIDD (Association Communication et Information pour le Développement Durable)

**Richard COLLIN**, associé du Centre International pour l'Effizienz Collective,

**Rachid BELAZIZ**, Directeur associé de RBMG, Agence Conseil des PME/TPE,

**Vincent LENHARDT**, spécialiste du coaching du dirigeant de TPE,

**Rémi BACHELET**, Maître de conférences en management des organisations à l'Ecole Centrale de Lille,

**Serge GARRIGOU**, Président d'honneur de l'UNGE, initiateur de Tribunes et Débats,

**Noemia MARQUES**, Déléguée Générale de l'OMPL,

Les **membres du Bureau National** de l'UNGE.

Etaient présents pour animer les 8 ateliers de formation le 27 janvier:

**Rachid BELAZIZ**, RBMG avec le GT « Formation » de l'UNGE.

**Gilles BERHAULT**, ACIDD avec le GT « Concurrence » de l'UNGE.

**Richard COLLIN**, avec le GT « Communication » de l'UNGE

**M. LE NAIL**, Directeur Epargne Individuelle et Collective et **Valentin CUZIOL**, Pôle Conventions Collectives, HUMANIS.

**Joël LUCAS**, Directeur de GéoTalents

**Bruno MALVAUD**, Avocat, Cabinet Barthélémy Avocats.

**Farouk KADDED**, LEICA.

**Hicham BIAR**, TRIMBLE.

**Alain PAPE**, Président de l'UNGE.

**Serge GARRIGOU**, Président d'honneur de l'UNGE, pilote du Groupe de Travail Concurrence.

**Monique Sylvestre**, INTERFIMO.

**Christophe LEGORGEU**, Trésorier de l'UNGE.

**Etienne TERNISIEN**, ITGA

**Jacques PELEGRIN**, Architecte, Membre du Bureau du Comité stratégique PLAN BATIMENT GRENELLE.

**Voir le Trait d'Union n° 284 - ASSEMBLÉE GÉNÉRALE 2012 - LE PROGRAMME**

**Voir le Trait d'Union n° 288 - ASSEMBLÉE GÉNÉRALE 2012 - MERCI POUR VOTRE PARTICIPATION**

Voir le Trait d'Union n ° 295 - ASSEMBLÉE GÉNÉRALE 2012 : LA DOCUMENTATION UTILE – DEBATS SUR L'INTELLIGENCE COLLECTIVE.

Voir le Trait d'Union n ° 298 - ASSEMBLÉE GÉNÉRALE 2012 - LA DOCUMENTATION UTILE – ATELIERS

## L'UNGE AU CONGRES DE LA ROCHELLE 2012

L'UNGE a tenu un stand lors du Congrès de l'Ordre des géomètres-experts qui s'est tenu à La Rochelle du 11 au 13 septembre 2012.

Voir le Trait d'Union n ° 325 - L'UNGE AU CONGRES DE LA ROCHELLE 2012

## Assemblées des Comités Régionaux (ACR) nouvelle formule

5 rassemblements interrégionaux se sont tenus en 2012, rassemblant les membres du Bureau National et quelques 115 participants, principalement les élus régionaux et départementaux de l'UNGE :

Le 5 octobre 2012 à Bordeaux (Mérignac).

Le 17 octobre 2012 à Dijon.

Le 18 octobre 2012 à Avignon.

Le 24 octobre 2012 à Guipry (proximité de Rennes).

Le 25 octobre 2012 à Arras.

Tous ont pu échanger sur des questions d'actualité et également de prospective, relatives au syndicat et aux sujets d'importance touchant les géomètres-experts élus UNGE ou non :

### ***Que sera le syndicat des géomètres-experts dans 10 ans?***

→L'Etude prospective de branche 2012 - cabinet Ithaque pour l'OMPL

→Quelle dynamique locale ?

→Les élus de l'UNGE :

Cas de vacance de poste

Qui sont les géomètres-experts prêts à s'investir?

Faut-il des statuts spécifiques à chaque niveau ?

### ***L'interprofessionnalité et les relations en local avec les autres professions :***

→L'avenir de la profession : nouvelles compétences et nouveaux métiers

Les réflexions du Bureau

Les réflexions des élus

→Quels contacts avec quelles professions?

Vos contacts présents.

Professions connexes: le guide UNGE dédié « l'immobilier pratique ».

Prospective: quels contacts pour l'avenir?

### ***Géofoncier***

→Pérenniser l'outil sans compromettre la profession :

Débats et échanges dans la continuité des activités du Bureau National et du Comité Directeur dans le traitement de la problématique commerciale du Géofoncier, et d'un outil conçu par les géomètres-experts, pour les géomètres-experts. **Voir aussi le Trait d'Union n°350 - Courrier de la SAS GEOFONCIER**

### ***UNGE & OGE : quelle répartition des missions ?***



## E-boutique

Des mises à jour graphiques et de contenu des supports de communication destinés aux Chambres et aux adhérents sont en cours: panneaux d'affichage réglementaires, plaquettes, guide pratique de l'urbanisme, totems, kit de communication des chambres, etc...

UNGE – Union Nationale des géomètres-experts – rapport d'activité 2012  
25 janvier 2013